

新しい出産・子育て支援が始まりました

「伴走型相談支援及び出産・子育て応援給付金事業」のお知らせ

妊娠期から出産・子育てまで一貫して町が支援を行うことにより、妊婦・子育て世帯のさらなる安心につなげることを目的に「伴走型相談支援及び出産・子育て応援給付金事業」を開始しました。

この事業では「伴走型相談支援事業」と「出産・子育て応援給付金事業」をあわせて実施します。

伴走型相談支援事業

妊娠届出時、妊娠30週頃、出生後にそれぞれ面談・アンケートを実施します。

面談では妊娠・出産・子育てに関する不安や心配をお聞かせください。安心して出産や子育てを迎えることができるように支援します。

また、妊娠が分かった時から子育て中に利用できる、各種制度やサービスについてご案内します。



出産・子育て応援給付事業

妊娠期間中と出生後の子育ての経済支援を目的とする給付金を支給します。

・出産応援給付金

妊娠1回につき5万円を支給します。
※妊娠届出時に申請を行います。妊娠期間中に申請が必要です。

・子育て応援給付金

出生児1人につき5万円を支給します。
※新生児訪問時に申請を行います。出生後6か月以内の申請が必要です。

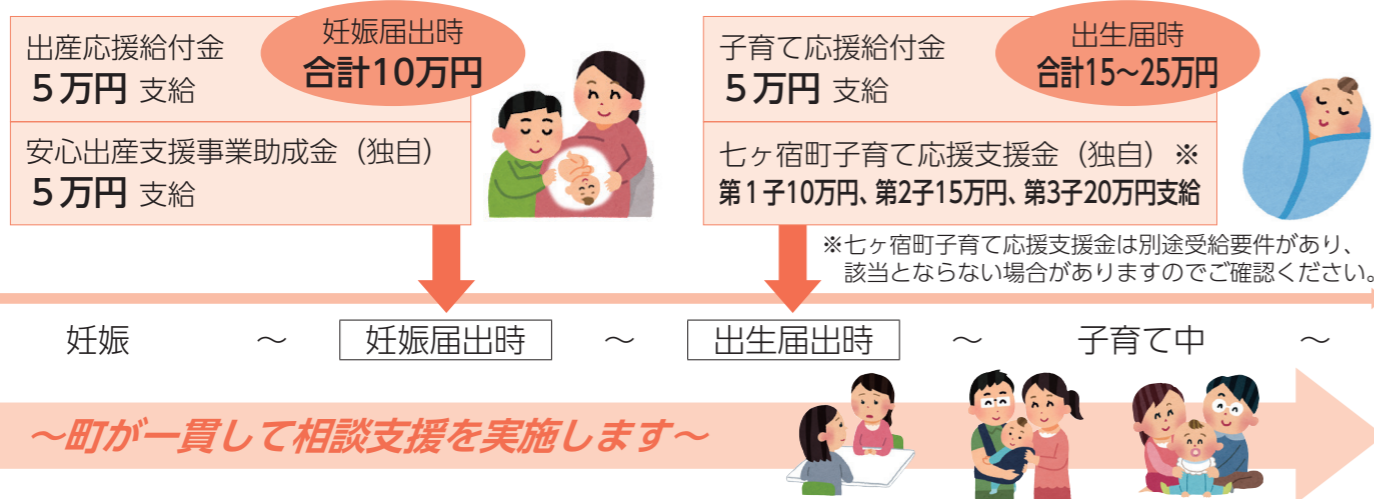
「安心出産支援事業助成金」のお知らせ **町独自**

七ヶ宿町では上記の事業にあわせて「安心出産支援事業助成金」を開始しました。

妊婦健診の費用の補助や妊婦健診時の交通費の支援を目的とし5万円を助成します。

町の独自事業である「安心出産支援事業助成金」と「出産応援給付金」をあわせて、**妊娠届出時に10万円を一括で支給します。**

◆イメージ図



●お問い合わせ 健康福祉課 ☎37-2331 (担当:佐藤) (伴走型相談支援)
町民税務課 ☎37-2114 (担当:高橋) (出産・子育て応援給付金)

住宅の助成事業を活用してみませんか

住宅の新築や増改築、空き家の有効活用を目的とする助成事業を行っています。この機会に活用を考えてみませんか。お気軽にお問い合わせください。

住みたい住宅応援事業



交付対象となる経費	補助率	補助上限額	備考
新築及び改修 (改修は二世帯住宅への増築及び改築に限る)	1/2	300万円	助成額が上限額に満たない場合は、対象費用の1/2を助成します。
空き家改修(空き家リフォーム)		100万円	
空き家の環境整備(空き家の解体)		100万円 (R5.4~拡充)	
家財の処分 (空き家の生活用品の処分)	15万円		

街なみ景観整備事業

交付対象となる経費	補助率	補助上限額	備考
かやぶき屋根の修繕	1/2	100万円	それぞれの費用の合算
壁、天井、床に断熱材を入れる工事 窓等を高気密高断熱化	1/2	100万円	
太陽光発電設備の設置 蓄電池の設置	1/2	100万円	それぞれの費用の合算
エコキュートの設置			
既存住宅のバリアフリー化 (改修に附帯して必要となる費用も含む)	1/2	100万円	規定する工事に要した費用の合算額が40万円以上のものに限る

※住みたい住宅応援事業と街なみ景観整備事業の併用はできませんのでご注意ください。

●お問い合わせ 農林建設課 ☎37-2115 (担当:塩入)

交通安全運動にご協力ください

4月10日(月)から4月19日(水)まで
～新入学児童等交通安全対策強化期間～

春の交通安全町民総ぐるみ運動は、統一地方選挙に伴い例年の実施期間を繰り延べして、5月11日(木)から5月20日(土)までの実施となります。

一方で、4月上旬は新入学の時期であり、交通安全対策は必要不可欠です。児童たちの安全のために、4月10日(月)から19日(水)までの10日間を「新入学児童等交通安全対策強化期間」とし、通学路の街頭指導などを実施します。

運動期間中は、平日の午前7時40分～8時15分(子どもたちの通学時間)を目安に各地区の通学路等で街頭指導を行います。皆様のご協力をお願いいたします。



●お問い合わせ ふるさと振興課 ☎37-2194 (担当:紺野)